

# Arkeologisk utredning avseende planerad etablering av skid- anläggning vid Skorvdalen i Härjedalens kommun

Kvisthån 1:11 m fl, Vemdalens socken, Jämtlands län

Anders Hansson



RAPPORT - JAMTLI 2011:26  
ISSN 1654-2045

Utgivning och distribution:

Jamtli

Box 709

831 28 Östersund

Tel 063-15 01 00

Fax 063- 10 61 68

© Jamtli, Jämtlands läns museum 2011

Kartmaterial © Lantmäteriet. Ärende nr MS 2006/02204

Redigering och layout: av framsida: Lena Ljungkvist, Grafisk Form

ISSN 1654-2045

# Innehållsförteckning

Bakgrund	3
Utredningsområdet	3
<u>Områdesbeskrivning</u>	3
<u>Tidigare undersökningar</u>	3
<u>Avgränsning av utredningsområdet</u>	3
Uppdragsinnehåll	3
<u>Syfte</u>	3
<u>Förutsättningar</u>	4
Frågeställning	4
Metodval	5
Personal	6
<u>Kompetens</u>	6
Internt kvalitetssäkringssystem och egenkontroll	6
Ansvarsfördelning	6
Resultat	7
Referenser	7

## Bakgrund

Med anledning av att Twin Valley AB planerar att bygga en skidanläggning i Skorvdalen i Härjedalens kommun har stiftelsen Jamtli, på uppdrag av Twin Valley AB, utfört en arkeologisk utredning inom berört område.

## Utredningsområdet

### Områdesbeskrivning

Den planerade skidanläggningen ligger mellan Vemhån och Vemdalen, cirka åtta kilometer från respektive ort. Total yta som skall utredas är cirka 7 km<sup>2</sup>. Höjdskillnaden i området är från 420 möh nere vid ån Veman upp till 940 möh längst uppe på Nipfjället. Området är till större delen skogklätt men innehåller även kalfjäll. Området kan beskrivas som en större, delvis brant, sydsluttande dalgång. Mot norr är området delvis mycket brant medan det i söder innehåller flackare partier. I området finns ingen fast bebyggelse. Alldeles utanför området i söder finns fäboden Rönningvallen, i dag med åtta byggnader, delvis moderniserade.

Hela området ingår i ett riksintresse för renskötseln.

### Tidigare undersökningar

Det fanns inga kända fornlämningar eller övriga kulturhistoriska lämningar registrerade i området före den nu utförda utredningen. Däremot finns nere vid Veman registrerat fångstgropar liksom norr om områdets södra del. Avståndet till dessa gropar från utredningsområdet är 700 - 1000 meter. Ytterligare längre norr och väster om området finns flera järnframställningsplatser registrerade. Avståndet till den närmsta järnframställningsplatsen är cirka 2,4 kilometer. I det området är även flera kolbottnar känt.

Riksantikvarieämbetet inventerade den här delen av Härjedalen 1974, det var vid det tillfället fångstgroparna och järnframställningsplatserna registrerades. Därutöver utförde stiftelsen Jamtli (dåvarande stiftelsen Jämtlands läns museum) en specialinventering av en mindre yta i det nu aktuella området år 1988. Det område som då inventerades är cirka 1 km<sup>2</sup> stort och ligger i de nedre, södra, delarna av området. Inga lämningar påträffades vid den inventeringen. Orsak till den inventeringen var planer på anläggande av fritidsanläggning.

Ytterligare 3,5 km nordväst om området, vid skidanläggningen Björnrike, utförde Jamtli en inventering i samband med planer på anläggande av golfbana år 1991. Vid den inventeringen registrerades bland annat flera kolbottnar.

Utöver detta har inga arkeologiska inventeringar utförts i eller i närheten av nu aktuellt område.

### Avgränsning av utredningsområdet

Underlag för utredningsplanen utgörs av planhandlingar som tillhandahållits av uppdragsgivaren, daterat 11 augusti 2011.

## Uppdragsinnehåll

### Syfte

Syftet är att säkerställa att inga forn- eller kulturlämningar skadas av de markarbeten som krävs vid anläggandet av skidanläggningen. Därutöver skall utredningen utgöra underlag för kommande MKB-skrivning och detaljplanarbete samt länsstyrelsens kommande prövning enligt lagen om kulturminnen m.m.

Utredningen skall även omfatta en analys och bedömning av det planerade arbetsföretagets påverkan på identifierade kulturhistoriska värden.

### Förutsättningar

Utredningen skall täcka hela området. En mindre del av området inventerades 1988 och delar av området är så branta och otillgängliga att de rimligen ej kan innehålla i dag okända fornlämningar. Dessa områden kommer endast översiktligt att inventeras. Inventeringstakten i fält beräknas till 1,5-2 km<sup>2</sup> per dag.

Utredningen kommer att utföras som en fördjupad fornminnesinventering.



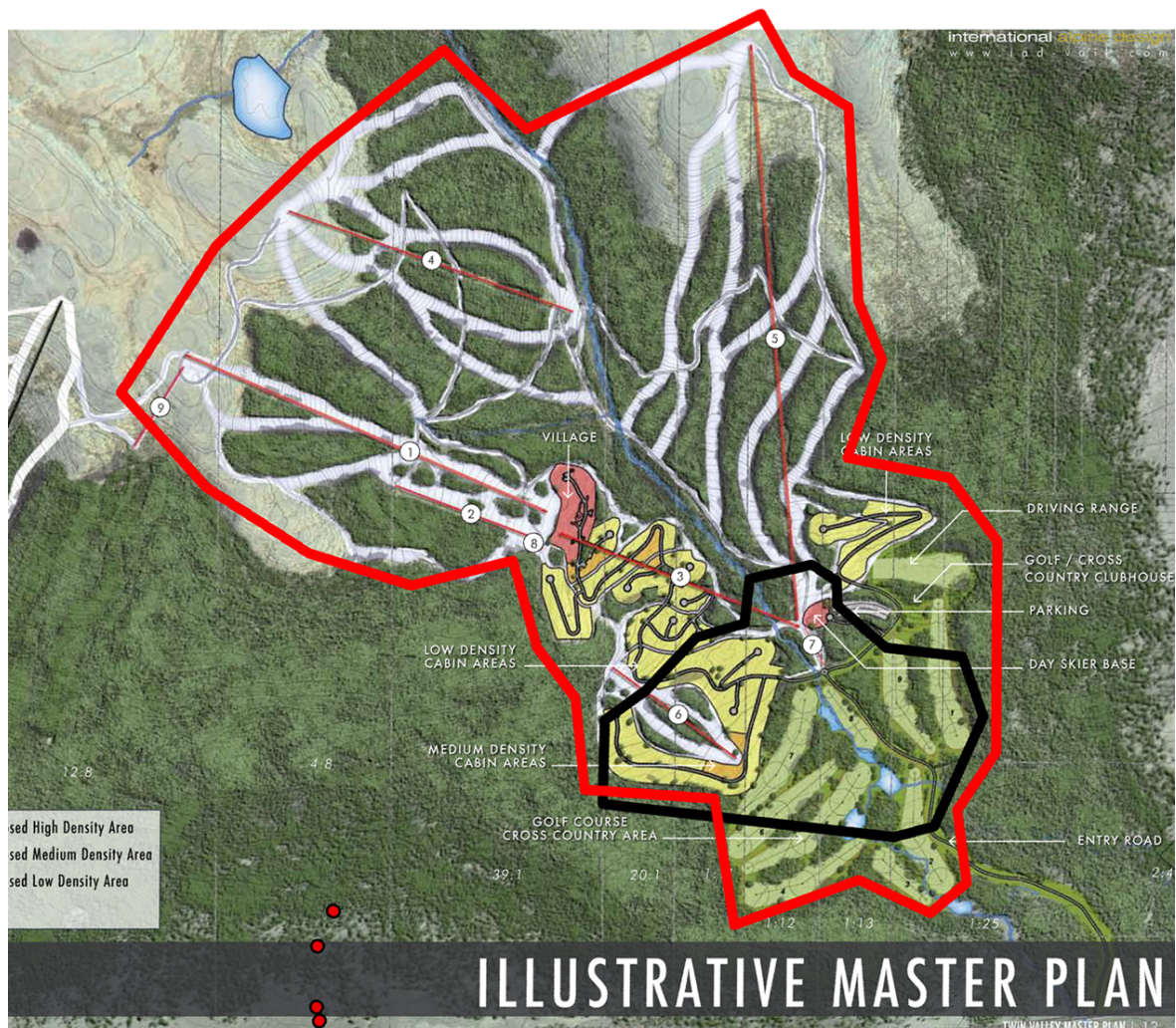
Utredningsområdet med blå begränsningslinje. Kända for- och övriga kulturhistoriska lämningar i rött.

### **Frågeställning**

På grund av utredningens ringa omfång sammanfaller den primära frågeställningen med syftet. Idag ej kända lämningar som skulle kunna påträffas vid utredningen är utifrån topografin framför allt fångstgropar, järnframställningsplatser och lämningar efter skogsbruk, mest troligt kolbottnar och kolarkojor.

Spår efter tidig renskötsel kan finnas i området men mest troligt är de i så fall lokaliserade närmare ån, utanför utredningsområdet.

Utredningsgrävningar skall ej ske inom ramen för uppdraget.



Röd linje markerar hela utredningsområdet. Svart linje markerar tidigare utrett område.

## Metodval

Arbetet har utförts som en fördjupad fornminnesinventering enligt de riktlinjer och den praxis som utarbetats av Riksantikvarieämbetet vad gäller registrering och bedömning av påträffade lämningar.

Inventering innebär en systematisk terrängrekognoscering där, förutom rent okulär besiktning, jordsond används för att bedöma till exempel osäkra härdar och vallar runt gropar med mera. Om så behövs kan spade eller hacka användas för att ta bort torvtäcke där man misstänker att spår efter en stenåldersboplats eller järnframställningsplats kan döljas under torven. Vid registreringen används GPS kopplad till fältdator med GIS-program. Grunddata i programmet utgörs av fornminnesregister, digital ekonomisk karta, fastighetskarta, ortofoto och shapefiler med arbetsområde. All registrering sker digitalt redan i fält enligt Riksantikvarieämbetets Fältgis. Nypåträffade forn- och övriga kulturhistoriska lämningar registreras online i fornminnesregistret (FMIS).

I förberedelsearbetet till en arkeologisk utredning ingår genomgång av arkivmaterial och lantmäterikartor för att dels finna uppgifter om intressanta platser men även för att bilda sig en uppfattning om områdets historia och möjligheter. Utifrån dessa förberedelser görs en

bedömning av området där egna erfarenheter och kunskap om naturtyper, geologi med mera vägs samman för att planera fältarbetsinsatserna. I förberedelserna ingår även genomgång av redan nu kända fornlämningar, tips på fornlämningar från Skogsstyrelsen samt tips från allmänheten.

Lokala informanter med uppgifter om platser med kultur- eller fornlämningar intervjuades i samband med fältarbetet.

Utredningsgrävningar har ej ingått i uppdraget.

## Personal

Arbetet har utförts av antikvarie Lars-Inge Lööv och 1:e antikvarie Anders Hansson som även sammanställt föreliggande rapport.

### Kompetens

Bägge dessa arkeologer har mångårig vana av fornminnesinventeringar och arkeologiska undersökningar i det område som nu berörs.

Anders Hansson har av Riksantikvarieämbetet godkänd utbildning i användande av Fältgis.

Anders Hansson har platsledarkompetens vilket bland annat innebär rätten att självständigt göra antikvariska bedömningar i fält. T ex betyder det att en påträffad lämning status som lagskyddad fornlämning eller ej kan avgöras direkt.

Hansson har av Riksantikvarieämbetet godkänd utbildning som ger den formella behörighet som krävs för att registrera direkt i Riksantikvarieämbetets fornminnesregister (FMIS).

Tid som yrkesverksam arkeolog är 32 år resp. 26 år.

Bägge har dessutom arbetat i Skogsstyrelsens inventeringsprojekt Skog och Historia.

## Internt kvalitetssäkringssystem och egenkontroll

Huvudansvarig för den arkeologiska verksamheten är 1:e antikvarie/chefsarkeolog Anders Hansson. I arbetsuppgifterna ingår planering och uppföljning av fältarbete, rapportering och ekonomi. Samtliga rapporter granskas av chefsarkeologen. Vid större eller mer komplicerade undersökningar tillskapas vetenskaplig referensgrupp eller tillsätts utomstående referensperson.

Vid mindre uppdrag (detta uppdrag räknas som mindre) sker egen kvalitetskontroll genom avprickning av varje enskilt moment och kontroll mot uppskattad tidsåtgång i undersöknings- eller utredningsplan. Om det under arbetets gång inträffar något som ändrar förutsättningarna för uppdraget meddelas uppdragsgivaren direkt per telefon. Alla avvikelser från upprättad plan skall godkännas av chefsarkeologen.

Under arbetet har inga avvikelser från utredningsplanen varit aktuella.

## Ansvarsfördelning

Projektansvarig uppdragstagare: 1:e antikvarie Anders Hansson, stiftelsen Jamtli. Tel nr 063-150 174, 070-37 77 095.

Rapportansvarig: 1:e antikvarie Anders Hansson, stiftelsen Jamtli.

Uppdragsgivarens ombud: Bengt-Eric Lundborg, Twin Valley AB.  
Tel nr 070-372 39 75.

## Resultat

Vid utförd inventering av området påträffades inga fornlämningar eller övriga kulturhistoriska lämningar. Det var sedan tidigare heller inte känt några lämningar i området.

Utredningen förstärker bilden av att de flesta lämningarna finns närmare Veman. Området har nyttjats för bete och även jakt men ingen av dessa aktiviteter har lämnat några i dag synliga spår efter sig. En bidragande orsak till denna brist på lämningar är att utredningsområdet till stora delar är mycket brant. Det enda synliga spåret efter äldre markanvändning är fåboden Rönningssvallen som ligger utanför områdets södra del.

Anders Hansson  
1:e antikvarie

Jamtli

## Referenser

### Rapporter i Jamtli arkiv

Feldt, Ann-Charlott. 1988. Rapport över inventering av Kyrkbyn 43:9 m fl samt Kvisthån 1:7 m fl, Vemdalens sn, Härjedalens kn.

Lööv, Lars Inge. 1991. Rapport över arkeologisk utredning vid Björnrike fritidsby, Kyrkbyn 43:9 och 43:12. Vemdalens sn, Härjedalens kn.

Fornminnesregistret:

<http://www.fmis.raa.se/cocoon/fornsok/search.html>

Historiskt kartmaterial från Lantmäteriets hemsida:

<http://historiskakartor.lantmateriet.se/arken/s/search.html>

Skog och Historia, inventeringsmaterial:

<http://www.skogsstyrelsen.se/Aga-och-bruka/Skogsbruk/Karttjanster/Skogens-Kalla/>

Riksintresse för rennäringen:

<http://gis.lst.se/lanskartor/>



## RAPPORTSERIE – JAMTLI, 2011

ISSN 1654-2045

- 2011:1 Marby nya kyrka – Restaurering av kors 2004  
*Sara Bäckman*
- 2011:2 Förstudie – Mus Olles i kulturturismens tjänst  
*Ove Hemmendorff*
- 2011:3 Rödöns prästbord – Arkeologisk utredning av fastighet Rödöns prästbord 1:3 m fl, 2010  
*Amanda Jönsson*
- 2011:4 Ljåbodarna – antikvarisk medverkan vid restaurering av bustuga, lada och gärdesgård 2007–2008  
*Sara Bäckman*
- 2011:5 Monäset – Antikvarisk kontroll vid fasadrestaurering 2008–2009  
*Sara Bäckman*
- 2011:6 Åflo kvarn och såg – Restaurering av dammanläggning 2005–2007  
*Sara Bäckman*
- 2011:7 Ströms kyrka – Värmekonvertering 2007  
*Sara Bäckman*
- 2011:8 Undersåkers kyrka – Konvertering av värmesystem 2009  
*Sara Bäckman*
- 2011:9 Vallbo kapell – Utvändig restaurering 2010  
*Sara Bäckman, Olof Edin*
- 2011:10 Järnbruken som försvann – Rapport från seminarium om Åflohammars och Rönnöfors järnbruk i Jämtland  
*Camilla Olofsson*
- 2011:11 Gåxsjö kyrka – Utvändig restaurering 2008  
*Olof Edin, Sara Bäckman*
- 2011:12 Stora kyrkan, Östersund – Installation av toaletter, ny inredning, flytt av dopfont samt ny textilförvaring 2009  
*Sara Bäckman*
- 2011:13 Utredning angående återflytt av takmålningar till Lillhårdals kyrka  
*Sofia Carlsson, Olof Edin*
- 2011:14 Fångstgropar vid Mörtåns grustäkt – Arkeologisk undersökning av fornlämning nr 292, 293, 295 och 296 i Stuguns socken, 2010  
*Amanda Jönsson*
- 2011:15 En samisk offerplats vid Gransjön – Arkeologisk undersökning av fornlämning nr 474 i Frostvikens socken, 2010  
*Amanda Jönsson*

- 2011:16 Kolåsens lappkapell – Restaurering av yttertak och korsglob  
*Sara Bäckman*
- 2011:17 Åre gamla kyrkas klockstapel – Färgundersökning  
*Sara Bäckman, Olof Edin*
- 2011:18 Frösö kyrkas klockstapel – Restaurering  
*Sara Bäckman*
- 2011:19 Arkeologisk utredning avseende planerad kraftledning vid Käl  
i Örnsköldsviks kommun  
*Anders Hansson*
- 2011:20 Arkeologisk utredning inför nybyggnad av vindkraftpark vid Storhögen  
i Östersunds kommun  
*Anders Hansson*
- 2011:21 Arkeologisk utredning inför planerad kraftledning mellan Dravagen  
och Eggarna kraftstation i Härjedalens kommun  
*Anders Hansson*
- 2011:22 Arkeologisk utredning avseende planerad vindkraftpark vid Möckelsjön  
i Härnösands kommun  
*Anders hansson*
- 2011:23 Arkeologisk utredning avseende planerad vindkraftpark vid Bingsta  
i Bergs kommun  
*Anders hansson*
- 2011:24 Arkeologisk utredning avseende planerad vindkraftpark vid Sandtjärnberget  
i Härjedalens kommun  
*Anders hansson*
- 2011:25 Arkeologisk utredning avseende planerad vindkraftpark vid Rotdalsberget  
i Åre kommun  
*Anders hansson*
- 2011:26 Arkeologisk utredning avseende planerad etablering av skidanläggning  
vid Skorvdalen i Härjedalens kommun  
*Anders hansson*